

Gør tanke til handling  
VIA University College



# Unge's oplevelse af valg og vejledning og om social retfærdighed

Ungdomsuddannelsernes Vejlederforening

25. oktober 2018

Randi Boelskifte Skovhus

ras@via.dk

+45 8755 1981



- Begreber
- Præsentation af praksisforskning
- Hvad så jeg, og hvilke overvejelser giver det anledning til
- Capability som et perspektiv på social retfærdighed

# Begreber



# Karriere



Klassisk/hverdags forståelse:

- En hierarkisk progression opad i en organisation eller profession

En ny/en vejledningsfaglig forståelse:

- Individets bevægelse i og gennem liv, læring og arbejde – horisontalt – set i lyset af det (post-)moderne samfund...

Mennesker lever deres liv på tværs af kontekster

*'All of these roles and particularly the negotiation of the tensions between them can be seen as the stuff of which careers are built'* (Hooley, 2015, p. 7).

Karriere udvikles i samspil.



# Kritik af karrierebegrebet...

- Misforstås som tidlig målretning i konkurrencestaten
- Kræver lang forklaring i ikke-vejledningsfaglige sammenhænge
- ....



*'There is no other word that brings together learning and work, grounds them in the individual, and is about progression' (Watts, 2014, p. 1)*

# Karrierelæring

- Læring om karriere – læreproces (erfaring og refleksion) omkring karriere.
- Dvs. læring om uddannelsernes og arbejdets verden, forskellige slags liv at leve, værdier, egne og andres grunde, sammenhængen med øvrige liv osv.
- En kontinuerlig proces – vi er kontinuerligt i gang med at forholde os til vores muligheder, behov, interesser og anliggender i samspil med andres ift. uddannelse, job og sammenhængen med øvrige liv.



# Indsatser

- **Karrierevejledning** kan antage en bred vifte af former. Fælles er ideen om at støtte individer, grupper og fællesskaber til at handle, og at disse handlinger er baseret på en (fælles) analyse af og refleksioner over den aktuelle situation og den ønskede fremtid.
- **Career education** er karakteriseret ved læringsmål og undervisningsplaner. Det er ofte skoler og lærere, der er ansvarlige for career education – nogle gange i samarbejde med karrierevejledere, men ikke altid.

# Vigtigt at forholde sig til afsættet for indsatsen



Arbejder man for

- en tidlig målretning af unge der gør dem parat til at 'producere' og individuelt klare sig bedst muligt?
- at understøtte at unge på sigt kan skabe sammenhæng i deres tilværelse ift. uddannelse, arbejde og øvrige liv – social sammenhængskraft, tolerance, livsbalance? – en dannelsesdimension...



# Karrierevejledning som frigørende praksis



- Tristram Hooley, UK
- Opfordrer vejledere, mentorer, lærere til at forstå deres praksis som frigørende og indlejret i en politisk og økonomisk kontekst.

# Arbejde med karrierevejledning og career education er ifølge Hooley relevant fordi...

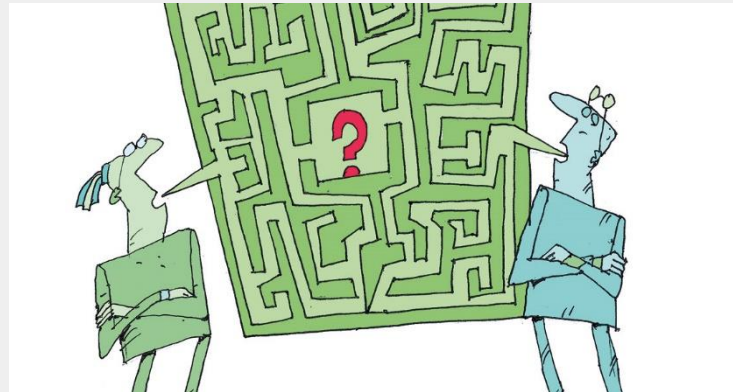
- Samfundet er ulige og uretfærdigt på en række områder, dette er ikke naturgivent og kan ændres mod mindre ulighed – kan kræve endog store forandringer
- Vi er ikke bundet i fysiske lænker, men i vores verdensbillede, handlingshorisont og vores opfattelse af, hvad der er ønskværdigt og muligt
- Karrierevejledning skal udvide horisonten, verdensbilledet og udfordre vores opfattelser af muligt/umuligt.

# Hooleys læringsområder og spørgsmål (Hooley, 2015, s. 15) – min oversættelse

Læringsområde	Spørgsmål
Udforske os selv og den verden, som vi lever, lærer og arbejder i.	Hvem er jeg?
Undersøge hvordan vores erfaringer forbinder sig til bredere historiske, politiske og sociale systemer.	Hvordan fungerer verden?
Udvikle strategier, som tillader os at få det bedste ud af den nuværende situation hver især.	Hvor passer jeg ind i verden?
Udvikle strategier, som tillader os at få det bedste ud af den nuværende situation i fællesskab.	Hvordan kan jeg leve sammen med andre?
Overveje hvordan den nuværende situation og strukturer kan forandres.	Hvordan kan jeg forandre verden?

# Udveksling med nærmeste naboer

- Hvordan forholder I jer til begreberne? Er der noget I ser anderledes på?
- Hvilke tanker giver begreberne anledning til ift. jeres praksis?



# Forskningsspørgsmål



- Hvordan udfolder uddannelses-, erhvervs- og karrierevejledning i skolens ældste klasser sig i samspil med skolen og dens lærere?
- Hvordan giver uddannelses-, erhvervs- og karrierevejledning mening for unge i udskolingene?
- Hvad kan vi lære af unges deltagelse i vejledningsaktiviteter omkring uddannelse og arbejde?

# Teoretisk grundlag

## Kritisk psykologi

- Forholdet mellem subjekt og samfund som dialektisk
- Mennesker er qua deres handlinger med til aktivt at skabe deres livsbetingelser, ligesom mennesker også er bestemt af de samfundsmæssige forhold (Holzkamp, 1979)
- Udvidet rådighed over samfundsmæssige betingelser (Holzkamp-Osterkamp, 2012)
- **Betingelser, betydninger og begrundelser** (Markard, Holzkamp & Dreier 2004).

# Praksisforskning Metoder



Jeg har fulgt:

- To 9. klasser - fra hvert sit Ungdommens Uddannelsesvejlednings-center - over et år
  - i vejledningsaktiviteter, undervisning, pauser mm.
  - Opfølgende interviews med nogle unge
- Vejlederne i deres arbejde på skolen
- Møder mellem parter, der arbejder sammen om de unge.

Deltagerobservation, situerede samtaler og længerevarende interviews.

# Vejledningens tilblivelse – Primært valgfokus



- Aktiviteter om uddannelse og job italesættes i høj grad som indsatser, der primært skal bidrage til førstkommende uddannelsesvalg
- Andre begrundelser findes men 'oversvømmes'
- Unge tilskriver aktiviteter værdi, når de betragter sig selv som ikke-afklarede og aktiviteten opleves relevant i egen valgproces

(Skovhus, 2018)





# Med afsæt i fokus på uddannelsesvalg oplever mange unge det mindre meningsfuldt at deltage når...

- .... når valg af uddannelse er truffet, eller hvis aktiviteterne ikke opleves relevante ift. uddannelsesvalg

Laura på uddannelsesbesøg



- Laura har fået erfaring med og reflekteret over uddannelse, arbejde, sig selv og egen plads i verden..... -> karrierelæring.... Men er det et positivt bidrag?
- Laura hjælpes ikke til at nå et refleksionsniveau ud over det, hun kan nå af sig selv og evt. sammen med sine klassekammerater.
- Problematisk for uddannelsers oplevede status
- Vejleders ansvar for at fremme solidaritet frem for nedvurdering.

Mange af Lauras refleksioner kunne være et godt udgangspunkt for drøftelser - fx at understøtte individuelle og fælles refleksioner om

- arbejdsmiljø
- hvilke betydninger de jobs som social- og sundhedsskolen uddanner til har for samfundet
- hvad man skal være god til for at arbejde inden for dette område,
- hvilke sider af sig selv man ville skulle udvikle for at være dygtig til den pågældende uddannelse/job
- Hvilke andre uddannelser der ligner denne uddannelse
- forskellige værdier og måder at leve sit liv
- .....

At få åbnet sin verden, at få et udvidet kendskab og komme til at reflektere over det samfund man lever i, står over for at skulle bevæge sig videre ud og virke i.

Dannelse, sammenhængskraft

# At følge unges deltagelse i vejledning og career education over tid giver indsigt i, at...

- Et primært fokus på det nærmeste valg synes at lukke ned for nysgerrighed og udforskning af forskellige uddannelser, jobs, veje at gå, sine egne og andres grunde - frem for at åbne.



- Den måde, den unge forholder sig til aktiviteten, er forbundet med konteksten
- Det ser ud til, at de potentialer, der er i en del vejledningsaktiviteter udnyttes i mindre grad.

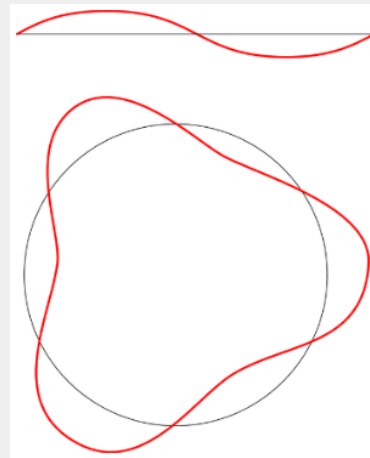
# At tillægge det betydning at udforske noget, man ved, man ikke vil – en undtagelse

## Ursula

- Vil på stx efter 10. klasse på efterskole
- Brobygning i 10. klasse på Krop og stil

# Vejledning bidrager til flere nuancer

- Brobygning spiller ind i Ursulas orientering mod at få en bredere og mere nuanceret forståelse af verden.



# Sjov – mening – refleksion

- At aktiviteten er sjov eller interessant kan være begrundelse for at deltage og bidrage til oplevelse af mening
- At aktiviteten er sjov eller interessant bidrager ikke nødvendigvis til refleksion over uddannelse, arbejde, sig selv, egne og andres grunde mv.

(Skovhus, 2018)



# Vejledningsaktiviteter som enkeltstående oplevelser

- Lav grad af forberedelse og efterbearbejdning med de unge
- Ikke tydelige læringsmål med aktiviteterne
- Manglende understøttelse af refleksion

Ofte: større karrierelæringsmæssigt potentiale i aktiviteterne, end der udnyttes.

Oplevelse af mening opnås ikke nødvendigvis ved *at* deltage i aktiviteter -> Rammesætning, forberedelse, bearbejdning.





# Valg og karrierelæring

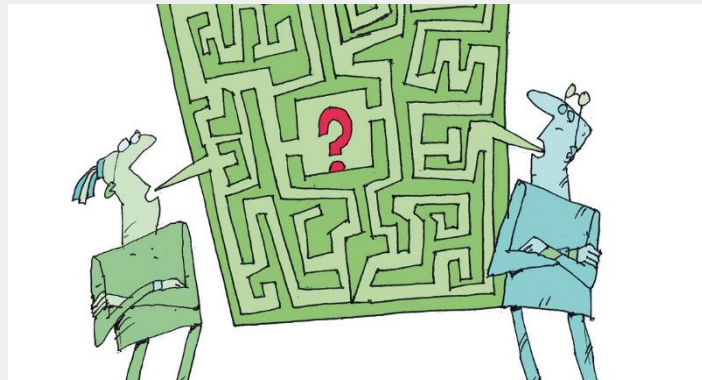
- Det kan få positiv betydning for unges deltagelse i vejledningsaktiviteter og for deres læring omkring uddannelse, arbejde, sig selv, forskellige måder at leve sit liv, værdier mv., hvis der arbejdes med at skifte perspektiv fra, at vejledningsaktiviteter primært skal føre til valg til, at de skal have et (større) fokus på hvad unge lærer af at deltage i aktiviteterne.

Læring - en øget rådighed over de samfundsmæssige betingelser...



# Udveksling med nærmeste naboer

- Hvad hæfter I jer ved?
- Hvilke overvejelser giver oplægget anledning til ift. jeres vejledningspraksis og arbejde med karrierelæring i ungdomsuddannelserne?



# Social retfærdighed

## Capability approach (Sen, 2009)



Lighed, frihed og social retfærdighed

# Lighed

- Alle nyere teorier omkring social retfærdighed argumenterer for lighed for *noget* – hvor *noget* er forskelligt, fx indkomst, goder, ressourcer, rettigheder,
- Spørgsmålet er ifølge Sen ikke *om* vi skal arbejde for lighed, men i forhold til *hvad*, der skal være lighed

'equality of what'

Svaret er ifølge Sen:

Capability:

- A person's actual ability to do the different things that she values doing' (Sen, 2009).
- et menneskes frihed til at vælge mellem forskellige måder at leve – de værdsatte muligheder et menneske har for at leve et liv, som denne ønsker og værdsætter.

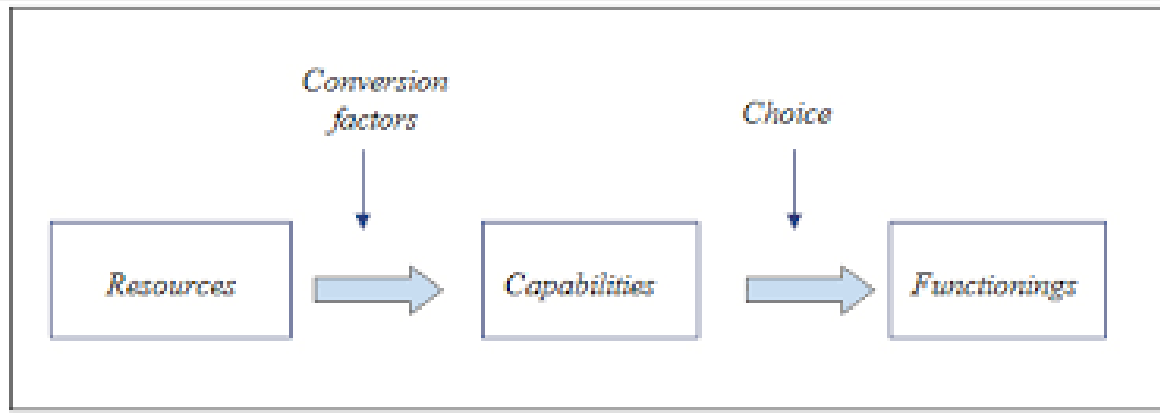
# Frihed

Frihed handler ikke bare om hvad mennesker opnår og har succes med – men den frihed mennesker har til at vælge mellem forskellige slags værdsatte liv.

To dimensioner af frihed

- Muligheder – mere frihed giver bedre muligheder for at forfølge de mål og ønsker vi har – at nå det vi værdsætter
- Valgproccesen – handler om den måde personen når frem til 'the culmination situation' – muligheder for at vælge mellem forskellige værdsatte forhold - at 'we are not being forced into some state because of constrains imposed by others' (Sen, 2009, p. 228).

# The capability approach



## Capabilities:

'A person's actual ability to do the different things that she values doing' (Sen 2009).

# Konteksten hvorfra mennesker vælger fra deres capabilities skal være fremmende

- Konteksten og omstændighederne, hvor mennesker 'vælger' fra deres capabilities skal være retfærdige.
- Det, der går forud for valget, er centralt.
- Vejledning og undervisning er en del af den kontekst de unge indgår i
- Det der hverdagsligt formidles eksplicit og implicit kan få betydning for, hvilke veje i livet som den enkelte ung oplever som værdsatte og mulige.

Sen henleder vores opmærksomhed på, at dette kan ses i sammenhæng med social retfærdighed.

# Et primært fokus på valg i lyset af capabilities

- En snæver forståelse af frihed: Tilstrækkeligt at være optaget af, hvad personen har fået/nået – *at* den unge får valgt.
- Med inspiration fra Sen:
  - Konteksten og omstændighederne, hvor mennesker 'vælger' fra deres capabilities skal være retfærdige.
  - Vejledning og undervisning er en del af den kontekst unge indgår i.
  - Processen hen mod valget bliver vigtig, menneskers faktiske muligheder for at vælge mellem forskellige 'værdsatte liv' og ikke alene fokusere på det valgte.
  - At skelne mellem valget og grundlaget for valget.

Centralt at arbejde for, at vejledningsaktiviteter skaber læringsmuligheder, understøtter nysgerrighed, udforskning og refleksion - at give unge muligheder for at træffe andre værdsatte valg - at skabe et bredt og reflekteret grundlag for at træffe et valg bliver lige så vigtigt som at vælge. Der er tale om en fortsat proces.



# Udveksling med nærmeste naboer

- Hvad hæfter I jer særligt ved?
- Kritiske perspektiver på capability teorien?



# Afrunding

- Hvordan kan vejledning bidrage/spille en rolle ift. at hjælpe mennesker til 'et godt liv'?
- At være opmærksom på, at karrierevejledning og career education er indlejret i et system, der kan stå i vejen for den enkeltes udvikling af værdsatte muligheder (capabilities) og valg.
- At tilbyde sig som et system, der understøtter større social retfærdighed og sammenhængskraft -> en sådan vejledning vil bygge på en læringsorienteret tilgang (Hooley, 2015).

# Afrunding

Hvordan tilrettelægges aktiviteter, så

- de understøtter, at eleverne får flere erfaringer omkring uddannelse, arbejde, sig selv i forhold hertil, samspil med øvrige liv mv.
- aktiviteterne udvider elevernes perspektiv?
- potentialerne i fællesskabet udnyttes?
- refleksion understøttes?
- aktiviteterne opleves meningsfulde?
- aktiviteterne bidrager til, at eleverne arbejder med Hooley's fem spørgsmål?
- Eleverne får grundlag for at handle

Kalder på fælles drøftelser af, hvordan vejledningen og arbejdet med karrierelæring i fagene kan bidrage og hvordan I kan samarbejde indbyrdes og med eksterne parter...



(Foto: Inge Lynggaard Hansen)

Randi Boelskifte Skovhus er lektor, ph.d. på VIA University College. Hun forsker i karrierevejledning og faciliterer udviklingsprocesser af vejledning i samarbejde med skoler og uddannelsesinstitutioner.

Randi Boelskifte Skovhus har fokus på karrierevejledning i folkeskole og på oplevelse af mening i forbindelse med forskellige vejledningsformer.

Denne bog er en revideret udgave af Randi Boelskifte Skovhus' ph.d. afhandling fra Aarhus Universitet.

## VEJLEDNING - VALG OG LÆRING

Hvordan vejleder vi unge bedst muligt på vej ind i voksentilværelsen? Hvordan skaber vi betingelser for at de får indsigt i forskellige muligheder? Hvordan understøtter vi, at unge udvikler grundlag for at handle? Og hvordan kan vejledere, lærere og andre voksne blive relevante sparringspartnere?

Denne bog, som er skrevet på baggrund af et ph.d. projekt ved Aarhus Universitet og VIA University College, giver indsigt i disse og andre spørgsmål. Forfatteren har igennem sin forskning undersøgt, hvordan unge i folkeskolen deltager i uddannelses- og erhvervsvejledning – og hvordan vejledning giver mening for dem.

Denne bog bidrager med analyser af, hvordan vejledningen af unge spiller sammen med skolens undervisning. Den viser, hvordan de unge oplever mening og deltager i vejledningen om uddannelse og job. Og den debatterer hvorvidt karrierevejledning i dag bidrager til social retfærdighed. Bogen giver også indsigt i læreres og vejlederes samarbejde.

Bogen introducerer centrale begreber om karrierevejledning, udvidede handlemuligheder, karrierelæring og social retfærdighed.

Forfatteren lægger op til en diskussion af, hvordan vejledningen af unge kan udvikles og foreslår et perspektivskifte fra valg til læring. Forslaget er, at man flytter fokus fra de unges valg af uddannelse til, hvad de lærer om uddannelsessystemet, arbejdslivet og sig selv.

Randi Boelskifte Skovhus

RANDI BOELSKIFTE SKOVHUS

VEJLEDNING - VALG OG LÆRING

# VEJLEDNING

## VALG & LÆRING

### Uddrag fra bogens empiri

'Det eneste, der var sjovt, var den gang vi skulle køre i rullestol. Det var bare fordi, det var sjovt. Det var virkelig forførdeligt. Hold da op. Det skal jeg overhovedet ikke. Det vidste jeg også i forvejen.'

\*\*\*

'At gå rundt inde i deres lokaler på frisørafdelingen. Det var meget spændende, fordi jeg ligesom aldrig rigtig havde tænkt, at der var en decideret uddannelse.... Det gik egentlig op for mig, at der måske ligger noget i frisøruddannelsen. Jeg troede, det var nogen, der ikke rigtig ved, hvad de vil med deres liv-agtigt.'

\*\*\*

'Vi stiller de svageste unge de sværeste spørgsmål.'



TRYKVERKET

TRYKVERKET

Bogen kan bestilles på [www.skovhusfam.dk](http://www.skovhusfam.dk) eller ved at sende en mail til [ras@via.dk](mailto:ras@via.dk)  
Den koster 250 kr. + fragt

# Litteratur

- Gottfredson, L. (2002). Gottfredson's Theory of Circumscription, Compromise, and Self-Creation. In *Career choice and development*. San Francisco: Jossey-Bass Publishers.
- Hooley, T., Sultana, R. G., & Thomsen, R. (2018). The neoliberal challenge to career guidance – mobilising research, policy and practice around social justice. In *Career guidance for social justice. Contesting neoliberalism*. London: Routledge.

# Litteratur

- Skovhus, R. B. (2016). A focus on educational choice has social justice consequences – an empirical study informed by Sen’s capability approach. *Journal of the National Institute for Career Education and Counselling (NICEC)*, 36(1), 54-60.
- Skovhus, R. B., Klindt Poulsen, B., Buland, T., & Svarva, R. K. (2016). *På vej mod karrierekompetence. Inspirationshæfte med spørgsmål som understøtter karrierelæring*. Aarhus: Program for karrierevejledning, VIA. Retrieved from file:///C:/Users/ras/Downloads/karrierelaering-e-bog.pdf
- Skovhus, R.B. (2018). *Vejledning – valg og læring*. Trykværket

# Litteratur

- Skovhus, R. B. (2014a). At udnytte potentialerne i de aktiviteter der foregår. Unge på Tværs. Retrieved from <http://ungepaatvaers.dk/wp-content/uploads/at-udnytte-potentialerne-i-de-aktiviteter-der-foregaar2.pdf>
- Skovhus, R. B. (2014b). Fra valg til læring - potentialer i at skifte perspektiv. Unge på Tværs. Retrieved from <http://ungepaatvaers.dk/wp-content/uploads/fravalgt1.pdf>
- Thomsen, R., & Skovhus, R. B. (2016). Karrierekompetence i skolen. In *Utdanningsvalg-identitet og dannning*. Gyldendal Akademisk.