

9. og 10. klasseelevernes tilmelding til ungdomsuddannelserne

Af Susanne Irvang Nielsen

De uddannelsesvalg, eleverne i 9. og 10. klasse har foretaget pr. 15. marts, viser, at de gymnasiale uddannelser fortsat bliver mere populære, mens erhvervsuddannelserne vælges af en mindre andel end tidligere.

Blandt de elever, der vælger en gymnasial uddannelse, vælger størstedelen stx. På erhvervsuddannelserne er især den merkantile indgang populær.

Htx vælges hovedsageligt af drengene, mens de almengymnasiale uddannelser hovedsageligt vælges af pigerne. På erhvervsuddannelserne vælges størstedelen af indgangene hovedsageligt af drenge, mens indgangene krop og stil samt sundhed, omsorg og pædagogik hovedsageligt vælges af piger.

Eleverne fra 9. og 10. klasse skulle senest den 15. marts 2010 ansøge om optagelse i 10. klasse eller på en ungdomsuddannelse.

Dette notat beskriver elevernes valg på baggrund af de knap 97.800 registrerede ansøgninger, optagelse.dk¹ har modtaget fra elever i 9. og 10. klasse (tabel 1).

Det samlede antal ansøgninger i 2010 fordeler sig på knap 65.900 ansøgninger fra elever, der afslutter 9. klasse, og 31.900 ansøgninger fra elever, der afslutter 10. klasse.

Af de 65.900 elever, der afslutter 9. klasse, har knap 31.400 valgt at fortsætte i 10. klasse, mens 32.300 ønsker at fortsætte på enten en gymnasial uddannelse eller en erhvervsuddannelse. Godt 2.200 elever har tilmeldt sig andre uddannelser, eller går ikke direkte i uddannelse.

Af de elever, der afslutter 10. klasse, fortsætter 551 i en 10. klasse, mens knap 29.300 elever ønsker at fortsætte på en gymnasial uddannelse eller en erhvervsuddannelse. Knap 2.100 elever har tilmeldt sig andre uddannelser eller går ikke direkte i uddannelse.

¹ Optagelse.dk er et elektronisk ansøgningssystem, som fra 2009 har været obligatorisk for elever fra 9. og 10. klasse. Før 2009 blev oplysningerne indberettet af institutionerne på et skema til UNI•C Statistik & Analyse.

Tabel 1 9. og 10. klasseelevernes tilmeldinger til ungdomsuddannelserne i 2010, fordelt på klassetrin

	9. klasse	10. klasse	9. og 10. klasse
10. klasse	31.358	551	31.909
Erhvervsuddannelser	6.985	8.633	15.618
Gymnasiale uddannelser	25.288	20.635	45.923
Særligt tilrettelagte ungdomsuddannelser ¹	160	407	567
Andet ²	2.069	1.665	3.734
I alt	65.860	31.891	97.751

Note 1: Omfatter egu samt ungdomsuddannelse for unge med særlige behov.

Note 2: Omfatter produktionsskole, ungdomshøjskole, VUC, udlandsophold, arbejde og andet.

Kilde: UNI•C Statistik & Analyse.

De gymnasiale uddannelser bliver stadig mere populære

Siden 2000 har en stadig mindre andel af eleverne fra 9. klasse valgt at fortsætte i 10. klasse. Traditionelt har andelen, som efter 9. klasse valgte 10. klasse, været større end andelen, der forlod grundskolen. Dette billede er de seneste år ændret, og de sidste to år har en andel på knap 48 pct. valgt at fortsætte i 10. klasse mod 62 pct. i 2000 (tabel 2).

Samtidig med at en mindre andel vælger 10. klasse, vælger en fortsat større andel at påbegynde en gymnasial uddannelse. I 2010 har godt 38 pct. af eleverne fra 9. klasse ønsket en gymnasial uddannelse mod 25 pct. i 2000.

I 2010 har knap 11 pct. af eleverne fra 9. klasse valgt en erhvervsuddannelse. Dette er en mindre andel end i 2007, hvor 13 pct. valgte en erhvervsuddannelse, men fortsat over niveauet for perioden 2000 til 2002.

Tabel 2 9. klasseelevernes tilmeldinger til ungdomsuddannelserne i perioden 2000 til 2010, procent

	2000	2001	2002	2003	2004	2005	2006	2007	2008	2009	2010
10. klasse	61,8	60,4	60,1	57,1	55,2	54,2	51,9	49,0	48,3	47,6	47,6
Erhvervsuddannelser	10,0	10,5	10,2	11,2	11,2	11,3	12,2	13,1	12,7	12,2	10,6
Gymnasiale uddannelser	25,2	25,7	26,5	27,6	29,4	30,0	31,5	32,9	34,1	36,9	38,4
Særligt tilrettelagte ungdomsudd. ¹	0,3	0,3	0,2	0,2	0,2	0,3	0,3	0,2	0,3	0,2	0,2
Andet ²	2,8	3,0	3,0	3,8	4,1	4,1	4,2	4,7	4,6	3,0	3,1
9. klasse i alt	100	100	100	100	100	100	100	100	100	100	100

Note 1: Omfatter i hele perioden egu. I 2000 og 2001 indgår tal for den fri ungdomsuddannelse, mens ungdomsuddannelse for unge med særlige behov indgår fra 2008.

Note 2: Omfatter produktionsskole, ungdomshøjskole, VUC, elever der ikke går direkte i uddannelse (fra 2008 opdelt på udlandsophold, arbejde og andet), samt fra 2003 til 2008 manglende udfyldt tilmelding.

Kilde: UNI•C Statistik & Analyse.

Også for eleverne i 10. klasse kan tendensen fra de forrige år genfindes i de seneste tal. En stadig mindre del vælger en erhvervsuddannelse, mens en større del vælger

en gymnasial uddannelse. I 2010 har knap 65 pct. valgt at fortsætte på en gymnasial uddannelse, mens 27 pct. har valgt at fortsætte på en erhvervsuddannelse (tabel 3).

Fra 2002 til 2007 valgte omkring 0,5 pct. af eleverne i 10. klasse en særligt tilrettelagt ungdomsuddannelse, som i denne periode bestod af egu. I 2008 steg andelen til 1,7 pct., hvilket primært skyldes den nyoprettede ungdomsuddannelse for unge med særlige behov. Den samlede andel er siden faldet lidt.

Tabel 3 10. klasseelevernes tilmeldinger til ungdomsuddannelserne i perioden 2000 til 2010, procent

	2000	2001	2002	2003	2004	2005	2006	2007	2008	2009	2010
10. klasse ¹	-	-	-	-	-	-	-	-	-	1,6	1,7
Erhvervsuddannelser	35,5	35,2	35,1	34,6	33,9	33,5	32,8	31,6	28,3	27,8	27,1
Gymnasiale uddannelser	53,6	54,4	55,2	56,1	56,4	56,9	57,6	58,3	60,6	63,4	64,7
Særligt tilrettelagte ungdomsudd. ²	2,4	2,0	0,6	0,6	0,5	0,5	0,5	0,5	1,7	0,9	1,3
Andet ³	8,5	8,4	9,1	8,8	9,1	9,0	9,1	9,6	9,3	6,2	5,2
10. klasse i alt	100	100	100	100	100	100	100	100	100	100	100

Note 1: I indberetningsskemaet før 2009 var det ikke muligt at indtaste elever, der gik fra en 10. klasse til en 10. klasse.

Note 2: Omfatter i hele perioden egu. I 2000 og 2001 indgår tal for den fri ungdomsuddannelse, mens ungdomsuddannelse for unge med særlige behov indgår fra 2008.

Note 3: Omfatter produktionsskole, ungdomshøjskole, VUC, elever der ikke går direkte i uddannelse (fra 2008 opdelt på udlandsophold, arbejde og andet), samt fra 2003 til 2008 manglende udfyldt tilmelding.

Kilde: UNI•C Statistik & Analyse.

Ser man udelukkende på de elever, der forlader skolen, har der været et støt fald i andelen af elever, der ønsker at fortsætte på en erhvervsuddannelse. Mens 32 pct. i 2000 ønskede en erhvervsuddannelse, lå andelen i 2010 på 24 pct. (tabel 4).

I samme periode har der været en stigende tendens i andelen, der ønsker at fortsætte på en gymnasial uddannelse. I 2000 var der således godt 58 pct., der ønskede en gymnasial uddannelse, men andelen i 2010 var steget til knap 70 pct.

Tabel 4 Tilmelding til ungdomsuddannelserne fra elever i 9. og 10. klasse, der forlader grundskolen i perioden 2000 til 2010, procent

	2000	2001	2002	2003	2004	2005	2006	2007	2008	2009	2010
Erhvervsuddannelser	31,9	31,7	31,2	31,0	29,8	29,3	29,1	28,5	26,3	25,7	23,7
Gymnasiale uddannelser	58,4	58,6	59,9	59,6	60,6	61,1	61,5	61,6	63,5	67,6	69,7
Særligt tilrettelagte ungdomsudd. ¹	1,7	1,5	0,6	0,5	0,4	0,6	0,5	0,5	1,1	0,7	0,9
Andet ²	8,0	8,1	8,4	8,8	9,2	9,0	8,9	9,4	9,1	6,1	5,7
Elever, der forlader grundskolen	100	100	100	100	100	100	100	100	100	100	100

Note 1: Omfatter i hele perioden egu. I 2000 og 2001 indgår tal for den fri ungdomsuddannelse, mens ungdomsuddannelse for unge med særlige behov indgår fra 2008.

Note 2: Omfatter produktionsskole, ungdomshøjskole, VUC, elever der ikke går direkte i uddannelse (fra 2008 opdelt på udlandsophold, arbejde og andet), samt fra 2003 til 2008 manglende udfyldt tilmelding.

Kilde: UNI•C Statistik & Analyse.

Stx er mest populær blandt de gymnasiale uddannelser

I 2010 har 64 pct. af de elever, der ønsker at fortsætte på en gymnasial uddannelse, valgt stx. Herefter følger hhx, som er valgt af knap 18 pct. af eleverne fra 9. og 10. klasse. Henholdsvis 10 og 8 pct. har valgt htx og hf (tabel 5).

Over tid er andelen, der vælger stx, generelt steget lidt fra knap 62 pct. i 2000 til knap 66 pct. i 2006 og 2007, for herefter at falde til 64 pct. frem mod 2010. Andelen, der vælger hhx, er faldet fra godt 21 pct. til knap 18 pct. i perioden 2000 til 2010.

Tabel 5 9. og 10. klasseelevernes tilmeldinger til gymnasiet i perioden 2000 til 2010, fordelt på gymnasial uddannelse, procent

	2000	2001	2002	2003	2004	2005	2006	2007	2008	2009	2010
Højere handelseksamen - hhx	21,4	21,3	20,6	20,0	20,7	20,3	19,5	19,0	18,8	18,8	17,7
Højere teknisk eksamen - htx	9,2	9,8	8,8	9,2	8,5	9,1	8,9	9,4	10,2	10,3	10,1
Studentereksamen - stx	61,7	62,0	63,5	63,1	63,4	64,4	65,6	65,6	64,5	64,0	64,1
Studenterkursus	0,4	0,2	0,2	0,3	0,3	0,5	0,4	0,1	0,1	0,1	0,1
Højere forberedelseseksamen - hf	7,3	6,8	6,8	7,4	7,0	5,7	5,5	5,8	6,3	6,9	8,0
International Baccalaureate - IB											0,1
Gymnasiale uddannelser i alt	100	100	100	100	100	100	100	100	100	100	100

Kilde: UNI•C Statistik & Analyse.

Blandt de elever, der ønsker at fortsætte på en erhvervsuddannelse, er især den merkantile indgang populær. Herefter følger indgangene bygge og anlæg, sundhed, omsorg og pædagogik, samt bil, fly og andre transportmidler. Mens andelen, der søger bygge og anlæg er faldet fra 2008 til 2010, er andelen, der søger sundhed, omsorg og pædagogik, steget (tabel 6).

Tabel 6 9. og 10. klasseelevernes tilmeldinger til erhvervsuddannelserne¹ i perioden 2008 til 2010, procent

	2008	2009	2010
Bil, fly og andre transportmidler	12,1	13,1	13,7
Bygge og anlæg	21,4	16,8	15,8
Bygnings- og brugerservice	0,3	0,1	0,2
Dyr, planter og natur	5,3	5,9	6,8
Krop og stil	5,2	4,2	3,9
Mad til mennesker	6,4	7,0	6,9
Medieproduktion	2,6	2,7	2,6
Merkantil	21,8	22,8	21,6
Produktion og udvikling	4,9	5,1	4,5
Strøm, styring og it	9,2	9,7	8,8
Sundhed, omsorg og pædagogik	9,7	11,9	14,7
Transport og logistik	1,1	0,7	0,6
Erhvervsuddannelser i alt	100	100	100

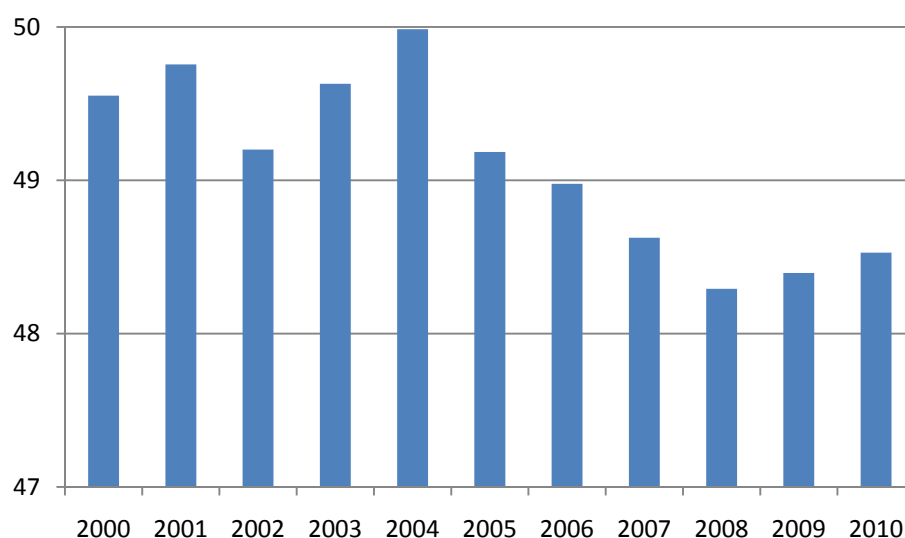
Note 1: Erhvervsuddannelserne blev i 2008 omlagt fra 7 til 12 indgange.

Kilde: UNI•C Statistik & Analyse.

Drengene og piger har forskellige søgemønstre

Blandt de elever fra 9. og 10. klasse, der vælger at fortsætte i 10. klasse, er der en lille overvægt af piger. I 2010 stod pigerne for 51,5 pct. af tilmeldingerne til 10. klasse (figur 1).

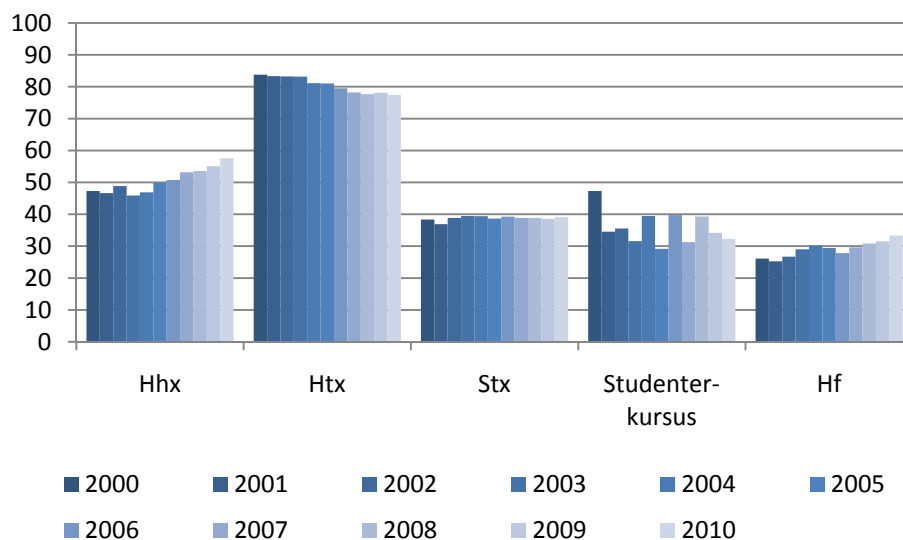
Figur 1 Andel drenge fra 9. og 10. klasse der har valgt at fortsætte i 10. klasse, procent



Kilde: UNI•C Statistik & Analyse.

Figur 2 viser andelen af drenge fra 9. og 10. klasse, fordelt på tilmeldinger til de gymnasiale uddannelser. Af figuren ses, at htx primært er populær blandt drengene, mens de almengymnasiale uddannelser primært er populære blandt pigerne.

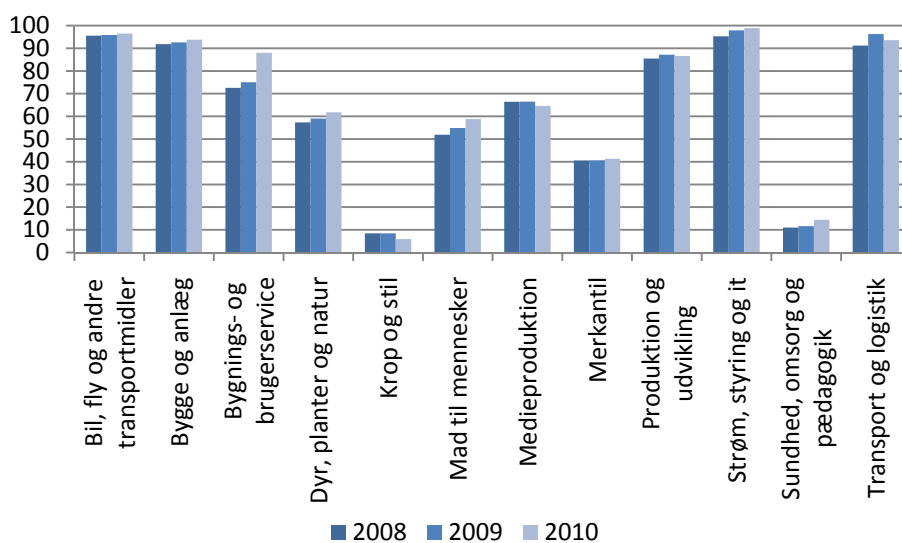
Figur 2 Andel drenge fra 9. og 10. klasse, fordelt på tilmeldinger til de gymnasiale uddannelser, procent



Kilde: UNI•C Statistik & Analyse.

Figur 3 viser andelen af drenge fra 9. og 10. klasse, fordelt på tilmeldinger til erhvervsuddannelserne. Indgangene krop og stil, samt sundhed, omsorg og pædagogik søges hovedsageligt af pigerne, mens indgangene bil, fly og andre transportmidler, bygge og anlæg, strøm, styring og it samt transport og logistik hovedsageligt søges af drengene. På størstedelen af indgangene er drengene i overtal.

Figur 3 Andel drenge fra 9. og 10. klasse fordelt på tilmeldinger til erhvervsuddannelserne, procent

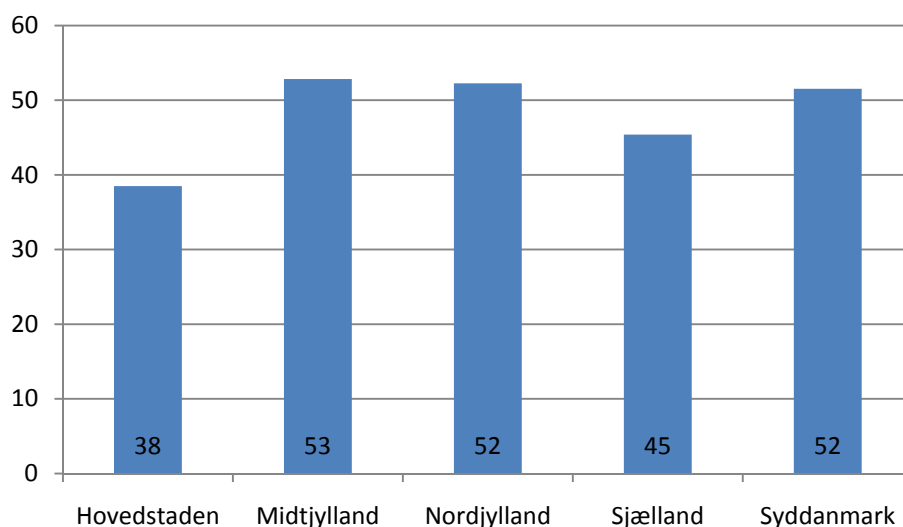


Regionale forskelle i de unges valg

I figur 4 kan det opdelt på regioner aflæses, hvor stor en andel af eleverne fra 9. klasse der har valgt at fortsætte i 10. klasse.

Region Hovedstaden er den region, hvor færrest (38 pct.) af eleverne fra 9. klasse fortsætter i 10. klasse, mens Region Midtjylland er den region, hvor flest (53 pct.) elever fra 9. klasse vælger at fortsætte i 10. klasse. Region Midtjylland er dog skarpt forfulgt af Region Nordjylland og Syddanmark.

Figur 4 9. klasseelevernes tilmeldinger til 10. klasse 2010, fordelt på regioner, procent



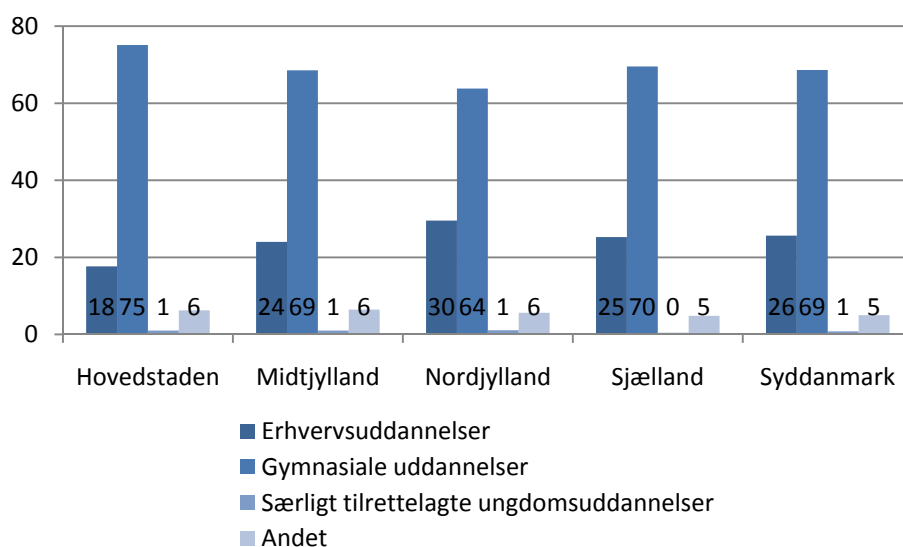
Kilde: UNI•C Statistik & Analyse.

I figur 5 kan det for de enkelte regioner aflæses, hvorledes de elever i 9. og 10. klasse, der afslutter grundskolen, fordeler sig på tilmeldte uddannelser.

I Region Nordjylland har 30 pct. af eleverne valgt at fortsætte på en erhvervsuddannelse, mens det tilsvarende gør sig gældende for kun 18 pct. i Region Hovedstaden.

I Region Hovedstaden har 75 pct. af eleverne valgt at fortsætte på en gymnasial uddannelse, mens det tilsvarende gør sig gældende for kun 64 pct. i region Nordjylland.

Figur 5 Tilmelding til ungdomsuddannelserne fra elever i 9. og 10. klasse, der forlader grundskolen i 2010, fordelt på regioner, procent



Anm.: Tallene i figuren kan også aflæses i bilag 3.

Kilde: UNI•C Statistik & Analyse.

Bilag

Bilag 1 9. og 10. klasselevernes tilmeldinger 2010

	9. klasse	10. klasse	9. og 10. klasse
10. klasse	31.358	551	31.909
10. klasse på hus- og håndarbejdsskole	304	46	350
Efterskole	14.752	243	14.995
Folkeskole herunder et 10. klassecenter	11.701	129	11.830
Friskole/privat grundskole	2.977	7	2.984
Specialske for børn	56	8	64
Specialske for voksne		12	14
Ungdomsskole	1.562	106	1.668
Erhvervsuddannelser	6.985	8.633	15.618
Bil, fly og andre transportmidler	1.275	871	2.146
Bygge og anlæg	1.258	1.216	2.474
Bygnings- og brugerservice	8	17	25
Dyr, planter og natur	562	497	1.059
Krop og stil	201	405	606
Mad til mennesker	526	556	1.082
Medieproduktion	168	236	404
Merkantil	1.314	2.054	3.368
Produktion og udvikling	399	304	703
Strøm, styring og it	582	785	1.367
Sundhed, omsorg og pædagogik	660	1.630	2.290
Transport og logistik	32	62	94
Gymnasiale uddannelser	25.288	20.635	45.923
Højere forberedelseksamen - hf	31	3.625	3.656
Højere handelseksamen - hhx	3.940	4.167	8.107
Højere teknisk eksamen - htx	2.723	1.914	4.637
International Baccalaureate - IB	25	20	45
Studentereksamen - stx	18.565	10.879	29.444
Studenterkursus		30	34
Særligt tilrettelagte ungdomsuddannelser	160	407	567
EGU - erhvervsgrunduddannelse	83	91	174
Ungdomsuddannelse for unge med særlige behov	77	316	393
Øvrige uddannelser	452	619	1.071
Produktionsskole	412	440	852
Ungdomshøjskole	19	44	63
VUC	21	135	156
Øvrigt	1.617	1.046	2.663
Andet	967	544	1.511
Arbejde	276	417	693
Udlandsophold	374	85	459
I alt	65.860	31.891	97.751

Anm.: Enkelte tal summerer ikke til totalen, da celler med under fem elever ikke vises.
Kilde: UNI•C Statistik & Analyse.

Bilag 2 9. og 10. klasselevernes tilmeldinger 2010, procent

	9. klasse	10. klasse	9. og 10. klasse, som forlader skolen ¹
10. klasse	47,6	1,7	-
10. klasse på hus- og håndarbejdsskole	0,5	0,1	-
Efterskole	22,4	0,8	-
Folkeskole herunder et 10. klassecenter	17,8	0,4	-
Friskole/privat grundskole	4,5	0,0	-
Specialskole for børn	0,1	0,0	-
Specialskole for voksne	0,0	0,0	-
Ungdomsskole	2,4	0,3	-
Erhvervsuddannelser	10,6	27,1	23,7
Bil, fly og andre transportmidler	1,9	2,7	3,3
Bygge og anlæg	1,9	3,8	3,8
Bygnings- og brugerservice	0,0	0,1	0,0
Dyr, planter og natur	0,9	1,6	1,6
Krop og stil	0,3	1,3	0,9
Mad til mennesker	0,8	1,7	1,6
Medieproduktion	0,3	0,7	0,6
Merkantil	2,0	6,4	5,1
Produktion og udvikling	0,6	1,0	1,1
Strøm, styring og it	0,9	2,5	2,1
Sundhed, omsorg og pædagogik	1,0	5,1	3,5
Transport og logistik	0,0	0,2	0,1
Gymnasiale uddannelser	38,4	64,7	69,7
Højere forberedelseksamen - hf	0,0	11,4	5,6
Højere handelseksamen - hhx	6,0	13,1	12,3
Højere teknisk eksamen - htx	4,1	6,0	7,0
International Baccalaureate - IB	0,0	0,1	0,1
Studentereksamen - stx	28,2	34,1	44,7
Studerterkursus	0,0	0,1	0,1
Særligt tilrettelagte ungdomsuddannelser	0,2	1,3	0,9
EGU - erhvervsgrunduddannelse	0,1	0,3	0,3
Ungdomsuddannelse for unge med særlige behov	0,1	1,0	0,6
Øvrige uddannelser	0,7	1,9	1,6
Produktionsskole	0,6	1,4	1,3
Ungdomshøjskole	0,0	0,1	0,1
VUC	0,0	0,4	0,2
Øvrigt	2,5	3,3	4,0
Andet	1,5	1,7	2,3
Arbejde	0,4	1,3	1,1
Udlandsophold	0,6	0,3	0,7
I alt	100	100	100

Note 1: Elever, som efter 9. klasse vælger 10. klasse, er ikke medregnet.

Kilde: UNI•C Statistik & Analyse.

Bilag 3 9. og 10. klasselevernes tilmeldinger 2010, fordelt på regioner, procent

	9. klasse	10. klasse	9. og 10. klasse som forlader skolen ¹
Hovedstaden	100	100	100
10. klasse	38,5	2,9	-
Erhvervsuddannelser	7,6	27,5	17,7
Gymnasiale uddannelser	50,3	59,9	75,1
Særligt tilrettelagte ungdomsuddannelser	0,3	1,9	1,0
Andet ²	3,3	7,7	6,2
Midtjylland	100	100	100
10. klasse	52,8	1,5	-
Erhvervsuddannelser	10,3	25,4	24,0
Gymnasiale uddannelser	33,1	66,2	68,6
Særligt tilrettelagte ungdomsuddannelser	0,3	1,3	1,0
Andet ²	3,5	5,5	6,4
Nordjylland	100	100	100
10. klasse	52,3	1,8	-
Erhvervsuddannelser	12,4	32,1	29,5
Gymnasiale uddannelser	32,0	59,8	63,8
Særligt tilrettelagte ungdomsuddannelser	0,2	1,7	1,1
Andet ²	3,2	4,5	5,6
Sjælland	100	100	100
10. klasse	45,4	1,7	-
Erhvervsuddannelser	13,3	25,9	25,3
Gymnasiale uddannelser	38,5	67,3	69,5
Særligt tilrettelagte ungdomsuddannelser	0,1	0,7	0,4
Andet ²	2,8	4,5	4,8
Syddanmark	100	100	100
10. klasse	51,5	1,2	-
Erhvervsuddannelser	11,6	26,7	25,6
Gymnasiale uddannelser	33,8	67,0	68,6
Særligt tilrettelagte ungdomsuddannelser	0,3	1,0	0,8
Andet ²	2,8	4,2	5,0

Note 1: Elever, som efter 9. klasse vælger 10. klasse, er ikke medregnet.

Note 2: Omfatter produktionsskole, ungdomshøjskole, VUC, udlandsophold, arbejde og andet.

Kilde: UNI•C Statistik & Analyse.